

tca.

TI700 V2^{.1.6} Transmetteur GSM/EDGE

Garantie du Produit

Durée de Garantie :

Le Transmetteur GSM/EDGE TI700 V2 est couvert par une garantie de 24 mois à compter de la date d'enregistrement sur le serveur TCA.
Conditions de Garantie :

Cette garantie couvre tout défaut de matériel ou de fabrication sous une utilisation normale durant la période de garantie.
En cas de défaut, le produit sera réparé, remplacé ou remboursé conformément aux termes de cette garantie.

Certificat de Garantie du Client pour le Transmetteur GSM/EDGE TI700 V2

Modèle : TI700 V2.1.6

Numéro de Série :

Détails du Client :

Nom du Client : _____

Date de Vente : _____

Détails du Revendeur :

Nom du Revendeur : _____

Présentation

Le Transmetteur GSM/EDGE T1700 V2.1.6, conçu par TCA (Tunisian Company of Automation), représente une solution révolutionnaire dans le monde de la sécurité et de l'automatisation. Ce dispositif sophistiqué s'intègre parfaitement avec une variété de systèmes d'alarme, offrant une flexibilité et une efficacité accrues pour la sécurité résidentielle et commerciale. Ses fonctionnalités avancées incluent :

- **Compatibilité Système :** Intégration universelle avec divers systèmes d'alarme grâce à une architecture polyvalente, permettant une adaptation large à différents protocoles de sécurité.
- **Configuration via Application Cloud :** Interface utilisateur avancée disponible sur iOS et Android pour une configuration et un contrôle distants. L'application permet un réglage précis et une personnalisation des paramètres du transmetteur.
- **Surveillance de l'Alimentation du Système d'Alarme :** Technologie de détection automatique de l'état d'alimentation, avec capacité de basculement entre sources d'alimentation (batterie ou secteur), offrant une gestion intelligente de détection l'alimentation.
- **Gestion des Contacts d'Urgence :** Peut enregistrer jusqu'à 5 numéros d'urgence. Possibilité de désigner des numéros 'MASTER' qui reçoivent tous les états du système d'alarme par SMS (état du système, état de l'alimentation, etc.).
- **Paramétrage des Délais d'Attente :** Options avancées pour configurer les délais de réponse du système, permettant un réglage fin du temps de latence avant activation ou désactivation du système d'alarme, et intégration d'alertes pour non-changement d'état.
- **Interface USSD :** Permet de consulter via l'application les messages USSD de la carte SIM de transmetteur (utile pour vérifier le solde ou le forfait Internet restant).
- **Polarité Programmable de Détection :** Flexibilité dans la configuration de la détection de l'état du système d'alarme, avec une option d'inversion de polarité pour s'adapter à des systèmes où la logique de sortie programmable est inversée.
- **Notifications Vocales :** Système d'appel vocal intégré avec des messages d'alerte enregistrés, conçus pour fournir des instructions claires et immédiates en cas d'urgence.
- **Notifications Personnalisables :** Choix entre notifications par SMS, appels vocaux, application mobile ou les trois, avec possibilité de personnaliser

- **Désactivation à Distance en Cas d'Alerte :** En cas d'appel d'urgence, les numéros 'MASTER' peuvent répondre et appuyer sur le bouton '5' pour désactiver immédiatement le système d'alarme. Cette fonction empêche la poursuite des appels d'alerte vers d'autres numéros.

En somme, le Transmetteur GSM/EDGE T1700 V2 de TCA est une innovation majeure dans le domaine de la sécurité. Il combine la facilité d'utilisation, flexibilité et technologie avancée pour offrir une expérience utilisateur exceptionnelle. Que ce soit pour la sécurité de votre maison, de votre bureau ou de votre entreprise, le T1700 V2 est un choix fiable et efficace, vous assurant tranquillité d'esprit et protection.

Emplacement

L'emplacement du T1700 V2 peut être décrit en fonction de plusieurs critères importants pour assurer son fonctionnement optimal. Voici quelques points à considérer :

Accès au Réseau GSM /GPRS/EDGE:

L'emplacement choisi doit permettre une réception claire et stable des signaux GSM/GPRS/EDGE. Il est conseillé de le placer dans une zone avec une bonne couverture réseau.

Proximité du Système d'Alarme :

Le transmetteur doit être installé à proximité du système d'alarme pour faciliter une connexion fiable et une intégration efficace.

Sécurité et Discretion : L'emplacement doit être sûr, à l'abri des manipulations non autorisées ou des dommages potentiels. Il est également préférable de le placer de manière discrète pour ne pas attirer l'attention.

Facilité d'Accès pour la Maintenance : Bien que l'emplacement doive être sécurisé, il doit également être accessible pour permettre une maintenance ou des mises à jour régulières du dispositif.

Protection contre les Éléments : Si le transmetteur est placé dans un environnement extérieur ou dans des conditions potentiellement difficiles, assurez-vous qu'il est protégé contre les intempéries, la poussière, et l'humidité.

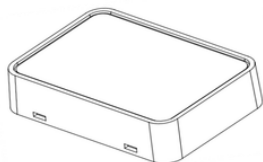
Éviter les Interférences : Placez le transmetteur loin des appareils pouvant causer des interférences électromagnétiques, comme les micro-ondes, les routeurs sans fil et d'autres appareils électroniques.

En prenant en compte ces critères, vous pouvez déterminer l'emplacement optimal pour votre Transmetteur GSM/EDGE T1700 V2, garantissant ainsi son efficacité et sa fiabilité.

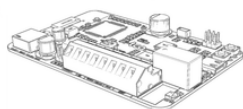
Montage du Transmetteur

Pour un montage optimal, suivez ces directives

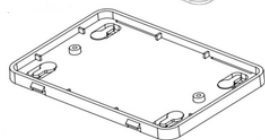
- Identification des Composants : Avant de commencer l'installation, identifiez toutes les parties du boîtier, y compris le dos de montage et le couvercle.



Couvercle



TI700 V2

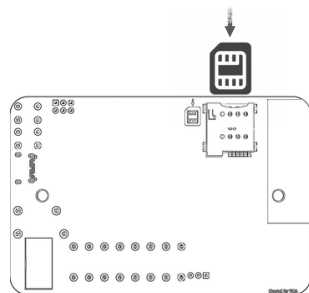


Dos de Montage

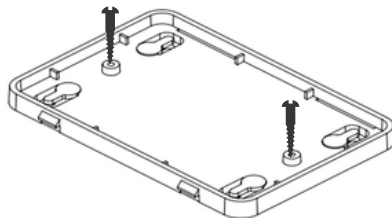
- Préparation de l'Emplacement : Choisissez un emplacement qui respecte les critères mentionnés précédemment. Assurez vous que la surface est propre, sèche, et que le lieu de montage ne sera pas soumis à des chocs ou à des vibrations excessives.
- Marquage des Points de Fixation : Positionnez la plaque de montage contre le mur ou la surface où le boîtier sera fixé. Utilisez un crayon pour marquer les trous de vis sur la surface de montage.
- Perçage des Trous : Percez des trous aux emplacements marqués, en veillant à choisir une mèche de la taille appropriée pour les vis ou les chevilles qui seront utilisées.
- Installation des Chevilles : Si vous montez le boîtier sur un mur creux, insérez des chevilles dans les trous pour assurer une fixation solide.

- Fixation de la Plaque de Montage : Alignez la plaque de montage avec les trous et fixez la avec des vis. Assurez vous qu'elle est bien droite et sécurisée.

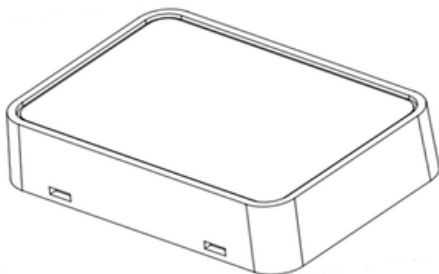
- Insertion de la carte SIM :



- Installation du Transmetteur : Positionnez le transmetteur à l'intérieur de la plaque de montage. Utilisez un tournevis adapté pour fixer fermement le transmetteur à la plaque de montage en insérant et serrant les vis dans les trous correspondants.



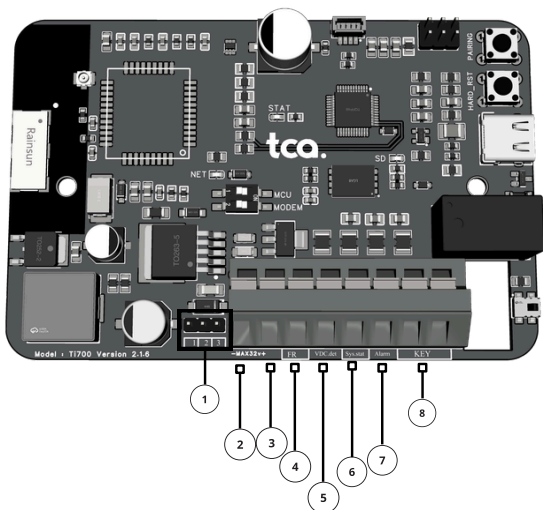
- Vérification de la Stabilité : Tirez légèrement sur le boîtier pour vous assurer qu'il est bien fixé et qu'il n'y a pas de mouvement.
- Installation du Couvercle : Une fois le transmetteur en place, installez le couvercle du boîtier. Assurez-vous qu'il s'adapte correctement et, si nécessaire, vissez-le ou enclenchez-le pour sécuriser.



- Inspection Finale : Vérifiez que le boîtier ne bloque aucun port de connexion et que tous les câbles peuvent être correctement connectés sans être pincés ou tordus.
- Connexion des Câbles : Procédez au raccordement électrique et aux autres connexions nécessaires, conformément aux instructions techniques spécifiques du transmetteur.



En positionnant le jumper sur 1 et 2, cette fonction est active. En le positionnant sur 2 et 3, la détection devient automatique, et il n'est pas nécessaire de connecter VDC-Detect.



- 6 Borne Sys.Stat :**
Borne d'entrée pour la détection de l'état du système d'alarme. Elle doit être connectée à la sortie programmable correspondant à l'état du système d'alarme.
- 7 Borne Alarm :**
Entrée destinée à la détection de l'état de déclenchement d'alarme. Elle doit être connectée à une sortie programmable ou à la sortie de déclenchement de la sirène.
- 8 Borne Key :**
Cette borne doit être connectée à la zone clé prédéfini du système d'alarme, ou il est nécessaire de programmer une zone en tant que zone clé.

- Test du Dispositif : Allumez le transmetteur pour tester son fonctionnement. Assurez vous qu'il s'initialise correctement et qu'il se connecte au réseau GSM/EDGE sans problème.

1 Jumper (Switcheur) :

Dispositif de commutation qui permet de modifier la configuration de la carte en modifiant sa position entre différents ensembles de broches.

2 Borne Négative de la Carte :

Point de connexion pour le pôle négatif de l'alimentation.

3 Borne Positive :

Borne destinée à recevoir le pôle positif de l'alimentation, supportant une tension maximale de 32 VDC.

4 Borne FR (Non Connectée) :

Borne actuellement non utilisée (NC), réservée pour des extensions ou des fonctionnalités futures.

5 Borne VDC-Detect :

Cette borne sert à détecter l'état de l'alimentation du central d'alarme. Elle doit être connectée à la borne positive du transformateur du central d'alarme.



Il est impératif de respecter les normes de sécurité électrique :

Distance des Sources d'Électricité : Si possible, évitez de placer le transmetteur trop près de gros appareils électriques pour minimiser les risques d'interférences électromagnétiques.

Câblage Sécurisé : Assurez-vous que le câblage est bien organisé et fixé, évitant ainsi tout risque de déconnexion accidentelle ou de dommages aux câbles.

Inspection Électrique Régulière : Planifiez des inspections régulières pour vérifier l'état des connexions électriques et l'intégrité du câblage, surtout si le transmetteur est situé dans un environnement sujet à des variations de température ou d'humidité.

Assurance de la Connexion Correcte du Transmetteur :

Préparation de la Carte SIM

Avant l'insertion, assurez vous que la carte SIM est bien chargée et qu'elle dispose d'un forfait actif avec des données Internet. Cela est indispensable pour la connectivité et l'opérationnalité du transmetteur.

Interprétation des Voyant LED

• Voyant LED NET :

- Le voyant LED NET est un indicateur direct de l'état de la connexion réseau du transmetteur. Observez attentivement la fréquence de son clignotement pour diagnostiquer l'état de la connexion :
- Clignotement chaque **1 Seconde** : Un clignotement à cette fréquence signifie que le transmetteur recherche un signal réseau mais n'a pas encore établi de connexion.
- Clignotement Toutes les **3 Secondes** : Ce rythme indique que le transmetteur a réussi à se connecter au réseau GSM. C'est un bon signe, cela signifie que le transmetteur peut communiquer avec les services de réseau GSM.
- Clignotement Toutes les **0.5 Seconde** : Un clignotement demi-seconde est un indicateur que la connexion Internet est établie via EDGE, permettant au transmetteur de transférer des données sur Internet.



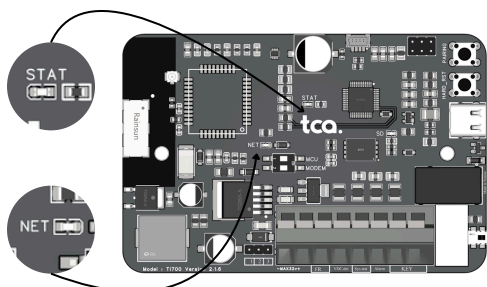
Si le transmetteur ne parvient pas à établir cette connexion même après plusieurs tentatives, il est recommandé de vérifier la configuration APN de votre carte SIM.(page7)

• Voyant LED STAT :

- Lorsque la connexion au serveur cloud TCA est établie avec succès, le voyant LED STAT s'allumera de manière continue en vert. Cela confirme que le transmetteur est connecté et fonctionne correctement.



Assurez-vous que la carte SIM insérée dans le transmetteur dispose d'un forfait Internet actif. Une absence de forfait ou un crédit épuisé peut empêcher la connexion au serveur cloud TCA et la LED STAT ne s'allume pas.



Conseils Supplémentaires :

Si le voyant LED NET ne se comporte pas comme prévu, consultez la documentation (page 7) pour le dépannage ou contactez le support technique. L'emplacement du transmetteur peut grandement affecter la qualité du signal. Si des problèmes de connexion persistent, essayez de déplacer le transmetteur vers un autre emplacement où la couverture réseau est meilleure.

Instructions d'Utilisation

Une fois le Transmetteur GSM/EDGE TI700 V2 installé, sa prise en main est conçue pour être intuitive et confortable. Voici comment exploiter pleinement les capacités de votre appareil :

Téléchargement et Installation de l'Application Mobile

Pour exploiter pleinement les fonctionnalités de votre Transmetteur GSM/EDGE TI700 V2, il est nécessaire de télécharger l'application mobile conçue pour gérer et contrôler votre système d'alarme. Cette application est facilement accessible via le Play Store pour les utilisateurs Android ou l'App Store pour les utilisateurs iOS.



Lancement de l'Application Mobile

Sur votre smartphone ou tablette, localisez et lancez l'application dédiée à la gestion de votre transmetteur.

Assurez vous que votre appareil mobile est connecté à Internet via Wi-Fi ou données mobiles pour permettre la communication avec le transmetteur.

Connexion à Votre Compte :

Entrez vos identifiants de connexion. Si c'est la première fois que vous utilisez l'application, vous devrez peut-être créer un compte en suivant les étapes d'inscription proposées.

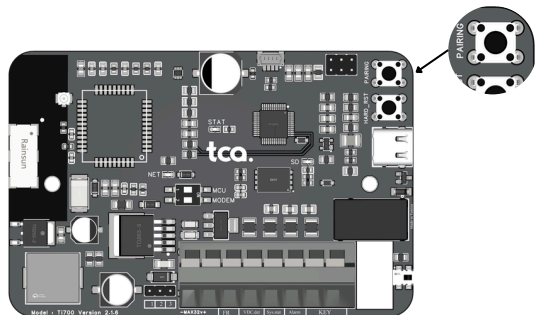
En cas d'oubli de vos identifiants, utilisez la fonction de récupération de mot de passe ou contactez le support pour une assistance.

Liaison du Transmetteur T1700 V2 à Votre Compte d'Application

Pour lier votre Transmetteur GSM/EDGE T1700 V2 à l'application mobile, suivez ces étapes simples :

Activation du Mode Pairing :

- Localisez le bouton 'Pairing' sur votre transmetteur T1700 V2.



- Appuyez une fois sur ce bouton pour activer le mode de jumelage.
- Attendez environ 15 secondes. Vous saurez que le transmetteur est prêt à être connecté lorsque le voyant STAT commencera à clignoter.



Note Importante sur le Pairing Mode :
Le mode pairing reste actif pendant une durée limitée de 2 minutes. Durant cette période, vous devez effectuer la liaison avec votre compte dans l'application.

Ajout du Transmetteur dans l'Application :

- Ouvrez l'application mobile et appuyez sur le bouton '+' pour ajouter un nouvel appareil. Vous avez le choix d'entrer manuellement le numéro de série de votre T1700 V2 ou de scanner simplement le QR code associé à l'appareil.



Confirmation de l'Association Réussie :

- Une fois le dispositif ajouté avec succès, le transmetteur sortira automatiquement du mode pairing. Le voyant STAT cessera de clignoter et restera allumé en vert continu, confirmant que l'appareil est correctement configuré et connecté.



Si le mode pairing expire (après 2 minutes) sans connexion réussie, il sera nécessaire de répéter l'action de liaison.

Navigation et Accès aux Fonctionnalités :

- Une fois connecté, explorez l'interface utilisateur. Vous y trouverez des options pour activer ou désactiver le système d'alarme, consulter l'état des capteurs, et bien plus encore. Utilisez les menus ou icônes pour accéder aux différentes sections de l'application. Si vous avez besoin d'aide, consultez la section d'aide intégrée.

Manipulation du Système d'Alarme :

- Pour manipuler votre système d'alarme, suivez les commandes intuitives proposées par l'application. Vous pouvez, par exemple, armer ou désarmer l'alarme, configurer les paramètres de surveillance, ou gérer les notifications et alertes. Confirmez chaque action en sélectionnant l'option appropriée et attendez un retour visuel ou auditif de l'application qui confirmera que l'action a été réalisée avec succès.

Modification des Paramètres :

- Pour changer les paramètres de votre système d'alarme, localisez l'option 'Paramètres' ou 'Configuration' dans l'application. Modifiez les réglages selon vos besoins, comme ajuster les horaires d'activation automatique ou personnaliser les niveaux de sensibilité des capteurs. Après avoir effectué vos modifications, sauvegardez les et testez les pour vous assurer qu'elles fonctionnent comme prévu.

Confirmation des Modifications :

- Chaque fois que vous effectuez une modification, l'application devrait confirmer que vos changements ont été pris en compte. Vérifiez l'état actuel de votre système pour confirmer que les modifications sont actives.

Maintenance et Entretien

Pour maintenir votre Transmetteur GSM/EDGE T1700 V2 en parfait état de fonctionnement et assurer une performance constante, il est important de suivre ces recommandations régulières de maintenance et d'entretien :

Vérification Régulière des Connexions :

Inspectez périodiquement toutes les connexions physiques du transmetteur pour vous assurer qu'elles sont bien sécurisées et intactes. Cela inclut les vérifications des câbles d'alimentation, des connexions au système d'alarme, et de toute autre interface externe.

Si vous détectez des signes d'usure, de dommages, ou des connexions lâches, prenez les mesures nécessaires pour les réparer ou les remplacer.

Prévention des Obstructions :

Assurez vous qu'il n'y a pas d'obstacles obstruant le transmetteur qui pourraient interférer avec la réception du signal GSM/EDGE. Gardez la zone autour du transmetteur dégagée pour permettre une transmission de signal non perturbée.

Évitez de placer le transmetteur près de sources d'interférence électromagnétique importantes, comme des appareils électriques lourds, des routeurs Wi-Fi, ou d'autres dispositifs sans fil.

Mises à Jour Logicielles et Firmware :

Gardez l'application mobile et le firmware du transmetteur à jour. Les mises à jour peuvent apporter des améliorations de performance, de nouvelles fonctionnalités, et des correctifs de sécurité.

Consultez régulièrement l'application pour les notifications de mise à jour ou configurez votre application pour qu'elle vérifie automatiquement les mises à jour disponibles.

Surveillance du Comportement du Transmetteur :

Soyez attentif à tout changement dans le comportement du transmetteur, comme des interruptions inattendues, des problèmes de signal, ou d'autres anomalies.

En cas de comportement inhabituel, consultez le manuel de dépannage ou contactez le support technique pour une assistance.

En suivant ces conseils de maintenance et d'entretien, vous prolongerez la durée de vie de votre Transmetteur GSM/EDGE T1700 V2 et assurerez une performance fiable et constante.

Dépannage

Si vous rencontrez des problèmes avec votre Transmetteur GSM/EDGE T1700 V2, cette section propose des solutions rapides pour les problèmes les plus courants :

Problèmes de Connexion :

En cas de déconnexion, vérifiez en premier lieu le solde de votre carte SIM, le forfait Internet, ou la validité de la carte SIM. Une carte SIM expirée, un solde insuffisant, ou un forfait épuisé peuvent interrompre la connexion du transmetteur au réseau.

Réinitialisation aux Paramètres d'Usine :

Pour réinitialiser le transmetteur et le rétablir à son état d'usine, maintenez le bouton 'Pairing' enfoncé pendant 20 secondes. Cette action effacera tous les paramètres personnalisés et réinitialisera l'appareil.

Redémarrage et Mise à Jour Forcée :

Si le problème persiste, utilisez le bouton HARD_RST. Appuyez une seule fois sur ce bouton pour redémarrer le transmetteur et forcer l'installation d'une mise à jour. Ce redémarrage peut résoudre des problèmes logiciels mineurs et appliquer les dernières mises à jour disponibles.

Contactez le Support Technique :

Si les difficultés persistent après avoir suivi ces étapes, n'hésitez pas à contacter notre équipe de support technique pour une assistance supplémentaire. Ils sont disponibles pour vous aider à résoudre tout problème technique plus complexe.

Configuration du Nom de Point d'Accès (APN) via SMS

Pour modifier les paramètres APN, utilisateur (user), et mot de passe (password) de votre Transmetteur GSM/EDGE T1700 V2, suivez les étapes de programmation SMS ci-dessous :

Entrée en Mode Programmation SMS :

Appuyez et maintenez le bouton "Pairing" sur le transmetteur pendant **10 secondes**. Ceci active le mode de programmation SMS, permettant la modification des paramètres via des messages textes. Envoi des Instructions par SMS :

Envoyez un SMS au numéro associé au transmetteur avec les informations suivantes :

Pour changer l'APN : Tapez '**Apn [nouveau APN]**' et envoyez.

Pour changer l'utilisateur :

Tapez '**User [nouveau nom d'utilisateur]**' et envoyez.

Pour changer le mot de passe :

Tapez '**Pass [nouveau mot de passe]**' et envoyez.

Confirmation des Changements :

Après l'envoi des SMS, le transmetteur traitera les modifications. Vous recevrez une confirmation par SMS une fois les paramètres mis à jour.

Support Technique :

En cas de difficulté ou pour toute question concernant la configuration APN, contactez notre support technique pour une assistance.

Pour QUITERdu mode de programmation par SMS, appuyez sur le bouton 'HARD_RST'. Cela enregistrera les nouveaux paramètres et quittera le mode de programmation.

Contact et Support

Si vous avez besoin d'une assistance supplémentaire ou si vous avez des questions concernant votre Transmetteur GSM/EDGE TI700 V2, notre équipe de support clientèle est à votre disposition pour vous aider. N'hésitez pas à nous contacter pour toute question technique, assistance à la configuration, ou pour des renseignements supplémentaires sur le produit.

Email : Pour une assistance par email, envoyez-nous vos questions ou vos préoccupations à contact@tcatn.com. Nous nous efforçons de répondre à tous les emails dans les plus brefs délais.

Nous nous engageons à fournir un support de qualité à tous nos clients. Votre satisfaction et le bon fonctionnement de votre Transmetteur GSM/EDGE TI700 V2 sont notre priorité.

Pour connaître les futures fonctionnalités et mises à jour, consultez notre roadmap disponible sur notre site web : www.tcatn.com ou bien www.ti700.net

Caractéristiques techniques

Caractéristiques Techniques du Transmetteur GSM/EDGE TI700 V2

Modèle	TI700 V2.1.6
Dimensions	110 x 76 x 27 mm
Poids	0.2 kg
Alimentation	9 ↔ 32 V
Bandes de Fréquence Supportées	850/900/1800/1900MHz
Connectivité et Réseaux	GSM/GPRS/EDGE
Composants et Matériaux	Boîtier en plastique de haute qualité
Consommation d'Énergie	En Fonctionnement : 300 mA En Veille : 10 mA
Conditions Environnementales	Températures de Fonctionnement : (-40°C à 85°C) Étanchéité : IP40
Compatibilité	Compatible avec tous les systèmes d'alarmes
Caractéristiques de Sécurité	Cryptage des Données en SSL 3.0
Garantie	24 mois à compter de l'enregistrement sur le serveur TCA
Certifications et Conformité	CERT et CE