



TI702 V2.1.2

Transmetteur GSM/EDGE *système incendie*

Garantie du Produit

Durée de Garantie :

Le Transmetteur GSM/EDGE TI702 V2.1.2 est couvert par une garantie de 24 mois à compter de la date d'enregistrement sur le serveur TCA.

Conditions de Garantie :

Cette garantie couvre tout défaut de matériel ou de fabrication sous une utilisation normale durant la période de garantie.

En cas de défaut, le produit sera réparé, remplacé ou remboursé conformément aux termes de cette garantie.

Certificat de Garantie du Client pour le Transmetteur GSM/EDGE TI702 V2

Modèle : TI702 V2.1.2

Numéro de Série :

Détails du Client :

Nom du Client : _____

Date de Vente : _____

Détails du Revendeur :

Nom du Revendeur : _____

Présentation

Le Transmetteur GSM TI702 V2.1.2 représente une avancée significative dans la technologie de surveillance et de notification des systèmes d'incendie. Conçu pour une intégration transparente avec une variété de systèmes d'incendie, qu'ils soient analogiques ou adressables par bus, ce transmetteur offre une flexibilité et une fiabilité inégalées.

Caractéristiques Clés :

- **Compatibilité Universelle :** Peut se connecter à tous les systèmes d'incendie analogiques ou adressables, offrant une solution polyvalente pour tous les types d'installations.
- **Configuration Multi-Interface :** Paramétrage possible via application Windows, SMS, ou via WebApp Cloud (webapp.tcatn.com), pour une configuration souple et rapide.
- **Détection d'Alimentation Intelligente :** Surveillance de l'état d'alimentation du système pour une réactivité accrue en cas de changement.
- **Surveillance Multizone :** Capacité de détecter jusqu'à quatre zones de système incendie, avec des options pour nommer et configurer chaque zone séparément.
- **Types de Détection :** Trois types de détection d'état pour chaque zone - État normal (pas de défaut ni d'incendie), État de défaut, et État d'incendie.
- **Notifications Personnalisables :** Possibilité de recevoir les alertes par SMS, appels vocaux, ou application mobile. L'utilisateur peut choisir le type de notification souhaité (SMS, vocal ou les deux) et personnaliser le contenu des messages.
- **Messages Vocaux Sur Mesure :** Sélection du message vocal souhaité pour les alertes.
- **Numéros d'Urgence :** Capacité de stocker jusqu'à cinq numéros de téléphone d'urgence et option de choisir des numéros 'MASTER' pour la réception privilégiée des alertes.
- **Mises à jour à Distance :** Possibilité de mise à jour à distance via un système cloud pour bénéficier des dernières améliorations et fonctionnalités.
- **Sortie Relais Configurable :** Une sortie relais qui peut être programmée pour s'activer en cas d'incendie, de défaut, ou des deux.
- **Gestion des Fausse Alertes :** Possibilité de désactiver les notifications en cas de fausse alerte en répondant à l'appel et en appuyant sur le numéro '5'. Les notifications se réactiveront automatiquement lors de la prochaine alerte.

- **Configuration via Application Cloud :** Interface utilisateur avancée disponible sur iOS et Android pour une configuration et un contrôle distants. L'application permet un réglage précis et une personnalisation des paramètres du transmetteur.

Le Transmetteur GSM TI702 V2.1.2 est une solution fiable et moderne pour la surveillance des systèmes d'incendie.

Il allie simplicité, technologie avancée et flexibilité, assurant une réaction rapide en cas d'urgence et une protection continue.

Idéal pour les maisons, bureaux ou sites industriels, il garantit sécurité et tranquillité d'esprit.

Emplacement

L'emplacement du TI702 V2.1.2 peut être décrit en fonction de plusieurs critères importants pour assurer son fonctionnement optimal. Voici quelques points à considérer :

Accès au Réseau GSM /GPRS/EDGE:

L'emplacement choisi doit permettre une réception claire et stable des signaux GSM/GPRS/EDGE. Il est conseillé de le placer dans une zone avec une bonne couverture réseau.

Proximité du Système d'Alarme : Le transmetteur doit être installé à proximité du système d'alarme pour faciliter une connexion fiable et une intégration efficace.

Sécurité et Discretion : L'emplacement doit être sûr, à l'abri des manipulations non autorisées ou des dommages potentiels. Il est également préférable de le placer de manière discrète pour ne pas attirer l'attention.

Facilité d'Accès pour la Maintenance : Bien que l'emplacement doive être sécurisé, il doit également être accessible pour permettre une maintenance ou des mises à jour régulières du dispositif.

Protection contre les Éléments : Si le transmetteur est placé dans un environnement extérieur ou dans des conditions potentiellement difficiles, assurez-vous qu'il est protégé contre les intempéries, la poussière, et l'humidité.

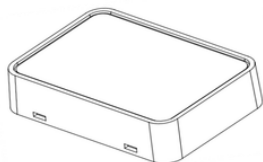
Éviter les Interférences : Placez le transmetteur loin des appareils pouvant causer des interférences électromagnétiques, comme les micro-ondes, les routeurs sans fil et d'autres appareils électroniques.

En prenant en compte ces critères, vous pouvez déterminer l'emplacement optimal pour votre Transmetteur GSM/EDGE TI702 V2.1.2, garantissant ainsi son efficacité et sa fiabilité.

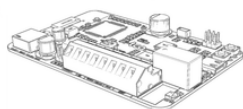
Montage du Transmetteur

Pour un montage optimal, suivez ces directives

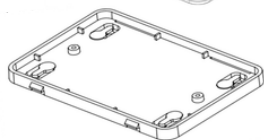
- Identification des Composants : Avant de commencer l'installation, identifiez toutes les parties du boîtier, y compris le dos de montage et le couvercle.



Couvercle



TI7702 V2

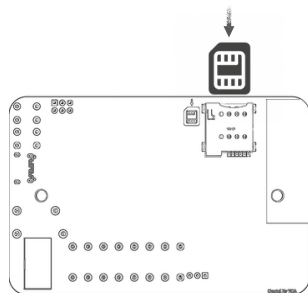


Dos de Montage

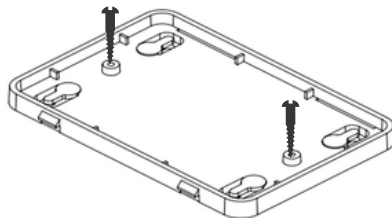
- Préparation de l'Emplacement : Choisissez un emplacement qui respecte les critères mentionnés précédemment. Assurez vous que la surface est propre, sèche, et que le lieu de montage ne sera pas soumis à des chocs ou à des vibrations excessives.
- Marquage des Points de Fixation : Positionnez la plaque de montage contre le mur ou la surface où le boîtier sera fixé. Utilisez un crayon pour marquer les trous de vis sur la surface de montage.
- Perçage des Trous : Percez des trous aux emplacements marqués, en veillant à choisir une mèche de la taille appropriée pour les vis ou les chevilles qui seront utilisées.
- Installation des Chevilles : Si vous montez le boîtier sur un mur creux, insérez des chevilles dans les trous pour assurer une fixation solide.

- Fixation de la Plaque de Montage : Alignez la plaque de montage avec les trous et fixez la avec des vis. Assurez vous qu'elle est bien droite et sécurisée.

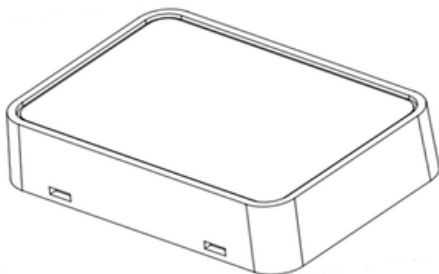
- Insertion de la carte SIM :



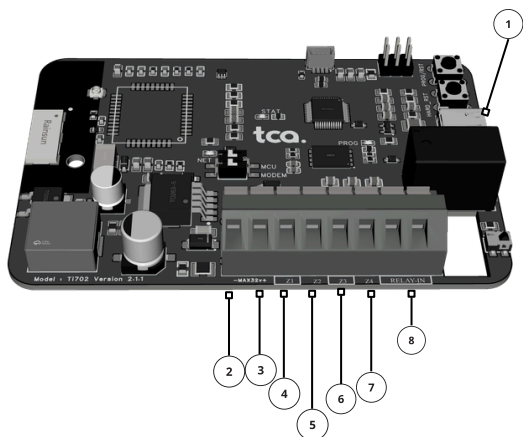
- Installation du Transmetteur : Positionnez le transmetteur à l'intérieur de la plaque de montage. Utilisez un tournevis adapté pour fixer fermement le transmetteur à la plaque de montage en insérant et serrant les vis dans les trous correspondants.



- Vérification de la Stabilité : Tirez légèrement sur le boîtier pour vous assurer qu'il est bien fixé et qu'il n'y a pas de mouvement.
- Installation du Couvercle : Une fois le transmetteur en place, installez le couvercle du boîtier. Assurez-vous qu'il s'adapte correctement et, si nécessaire, vissez-le ou enclenchez-le pour sécuriser.



- **Inspection Finale :** Vérifiez que le boîtier ne bloque aucun port de connexion et que tous les câbles peuvent être correctement connectés sans être pincés ou tordus.
- **Connexion des Câbles :** Procédez au raccordement électrique et aux autres connexions nécessaires, conformément aux instructions techniques spécifiques du transmetteur.



- 1 Port USB Type-C (Port de Programmation) :** Ce port sert à la programmation du transmetteur via un ordinateur, en utilisant l'application "TCA Incendie Configurator". Connectez le transmetteur à l'ordinateur à l'aide d'un câble USB Type-C pour effectuer les réglages, les mises à jour ou la configuration du dispositif.
- 2 Borne Négative de la Carte :** Point de connexion pour le pôle négatif de l'alimentation.
- 3 Borne Positive :** Borne destinée à recevoir le pôle positif de l'alimentation, supportant une tension maximale de 32 VDC.
- 4 Borne de Détection de la Zone 1 :** Cette borne doit être connectée à la borne positive de la zone 1 correspondante de la centrale d'incendie.
- 5 Borne de Détection de la Zone 2 :** Cette borne doit être connectée à la borne positive de la zone 2 correspondante de la centrale d'incendie.

- 6 Borne de Détection de la Zone 3 :** Cette borne doit être connectée à la borne positive de la zone 3 correspondante de la centrale d'incendie.
- 7 Borne de Détection de la Zone 4 :** Cette borne doit être connectée à la borne positive de la zone 4 correspondante de la centrale d'incendie.



Assurez-vous que la connexion soit bien sécurisée pour garantir une détection fiable et précise de l'état de la zone d'incendie.

- 8 Sortie des Relais Programmables :** Les relais programmables du transmetteur permettent une activation automatisée en réponse à divers états d'alarme. Ces sorties peuvent être configurées pour s'activer en cas de détection d'incendie, de défaut, ou selon d'autres critères définis dans l'application de **configuration Windows**.
- **Test du Dispositif :** Allumez le transmetteur pour tester son fonctionnement. Assurez-vous qu'il s'initialise correctement et qu'il se connecte au réseau GSM sans problème.



Il est impératif de respecter les normes de sécurité électrique :

Distance des Sources d'Électricité : Si possible, évitez de placer le transmetteur trop près de gros appareils électriques pour minimiser les risques d'interférences électromagnétiques.

Câblage Sécurisé : Assurez-vous que le câblage est bien organisé et fixé, évitant ainsi tout risque de déconnexion accidentelle ou de dommages aux câbles.

Inspection Électrique Régulière : Planifiez des inspections régulières pour vérifier l'état des connexions électriques et l'intégrité du câblage, surtout si le transmetteur est situé dans un environnement sujet à des variations de température ou d'humidité.

Assurance de la Connexion Correcte du Transmetteur :

Préparation de la Carte SIM

Avant l'insertion, assurez vous que la carte SIM est bien chargée et qu'elle dispose d'un forfait actif avec des données Internet. Cela est indispensable pour la connectivité et l'opérationnalité du transmetteur.

Interprétation des Voyant LED

• Voyant LED NET :

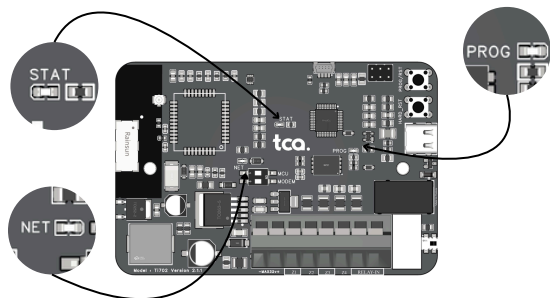
- Le voyant LED NET est un indicateur direct de l'état de la connexion réseau du transmetteur. Observez attentivement la fréquence de son clignotement pour diagnostiquer l'état de la connexion :
- Clignotement chaque **1 Seconde** : Un clignotement à cette fréquence signifie que le transmetteur recherche un signal réseau mais n'a pas encore établi de connexion.
- Clignotement Toutes les **3 Secondes** : Ce rythme indique que le transmetteur a réussi à se connecter au réseau GSM. C'est un bon signe, cela signifie que le transmetteur peut communiquer avec les services de réseau GSM.
- Clignotement Toutes les **0.5 Seconde** : Un clignotement demi-secondaire est un indicateur que la connexion Internet est établie via EDGE, permettant au transmetteur de transférer des données sur Internet.

• Voyant LED STAT :

- Lorsque le Transmetteur TI702 V2.1.2 est allumé et que toutes les étapes de connexion sont réussies, le voyant LED STAT s'allume en vert fixe. Cela signifie que l'appareil a démarré correctement et qu'il est prêt à envoyer des notifications par SMS et effectuer des appels vocaux.
- Si le voyant STAT clignote, cela indique que le transmetteur a également établi une connexion avec le serveur cloud, et qu'il peut être utilisé via l'application mobile ou être configuré depuis la WebApp.

• Voyant LED PROG :

- Lorsque le mode de programmation est activé, le voyant LED PROG s'allume en bleu fixe. Cela indique que le transmetteur est prêt à recevoir des instructions de configuration, que ce soit par SMS, via l'application Windows, ou à travers l'interface WebApp.
- Lorsque le voyant LED PROG clignote, cela signifie que le mode pairing est actif et que la connexion au cloud a été établie avec succès.



Instructions d'Utilisation

Une fois le Transmetteur GSM/EDGE TI702 V2 installé, sa prise en main est conçue pour être intuitive et confortable. Voici comment exploiter pleinement les capacités de votre appareil :

Téléchargement et Installation de l'Application Mobile

Pour exploiter pleinement les fonctionnalités de votre Transmetteur GSM/EDGE TI702 V2, il est nécessaire de télécharger l'application mobile conçue pour gérer et contrôler votre système d'alarme. Cette application est facilement accessible via le Play Store pour les utilisateurs Android ou l'App Store pour les utilisateurs iOS.



Lancement de l'Application Mobile

Sur votre smartphone ou tablette, localisez et lancez l'application dédiée à la gestion de votre transmetteur.

Assurez vous que votre appareil mobile est connecté à Internet via Wi-Fi ou données mobiles pour permettre la communication avec le transmetteur.

Connexion à Votre Compte :

Entrez vos identifiants de connexion. Si c'est la première fois que vous utilisez l'application, vous devrez peut-être créer un compte en suivant les étapes d'inscription proposées.

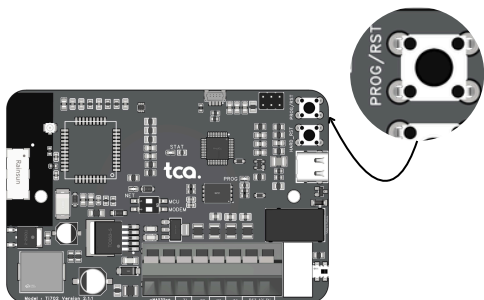
En cas d'oubli de vos identifiants, utilisez la fonction de récupération de mot de passe ou contactez le support pour une assistance.

Liaison du Transmetteur TI702 V2.1.2 à Votre Compte d'Application

Pour lier votre Transmetteur GSM/EDGE TI702 V2 à l'application mobile, suivez ces étapes simples :

Activation du Mode Pairing :

- Localisez le bouton 'PROG/RST' sur votre transmetteur TI702 V2.



- Appuyez une fois sur ce bouton pour activer le mode de jumelage.
- Attendez environ 15 secondes. Vous saurez que le transmetteur est prêt à être connecté lorsque le voyant LED PROG commencera à clignoter.



Note Importante sur le Pairing Mode :
Le mode pairing reste actif pendant une durée limitée de 2 minutes. Durant cette période, vous devez effectuer la liaison avec votre compte dans l'application.

Ajout du Transmetteur dans l'Application :

- Ouvrez l'application mobile et appuyez sur le bouton '+' pour ajouter un nouvel appareil. Vous avez le choix d'entrer manuellement le numéro de série de votre TI702 V2 ou de scanner simplement le QR code associé à l'appareil.



Confirmation de l'Association Réussie :

- Une fois le dispositif ajouté avec succès, le transmetteur quitte automatiquement le mode pairing.
- Le voyant PROG s'éteint et le voyant STAT clignote en vert, indiquant que l'appareil est correctement configuré et connecté au cloud.



Si le mode pairing expire (après 2 minutes) sans connexion réussie, il sera nécessaire de répéter l'action de liaison.

Instructions de Configuration

Le Transmetteur GSM TI702 V2.1.2 propose un mode de programmation unifié, accessible par :

- SMS
- Application Windows (« TCA Incendie Configurator »)
- Interface cloud WebApp : webapp.tcatn.com

Activation pour Configuration via WebApp

- Appuyez sur le bouton PROG/RST pendant plus de **5 secondes**.
- Les voyants STAT et PROG clignoteront simultanément, indiquant que le mode de configuration à distance via WebApp est activé.
- Ce mode reste actif pendant 20 minutes.

Activation pour Configuration via Application Windows et SMS

- Appuyez sur le bouton PROG/RST pendant plus de **10 secondes**.
- Le voyant PROG s'allume en bleu fixe, indiquant que le mode de configuration par câble USB est activé.
- Connectez le transmetteur à votre PC et ouvrez l'application « **TCA Incendie Configurator** » pour procéder à la configuration.



Pour sortir du mode de programmation du Transmetteur GSM TI702 V2.1.2, appuyez sur le bouton "HRD_RST"

Configuration par SMS

- Après avoir activé le mode de programmation, envoyez les commandes de configuration nécessaires par SMS au numéro du transmetteur.
- Les commandes par SMS peuvent inclure des modifications des paramètres, des numéros d'urgence, des noms de zones, etc.

Configuration et Commandes du Transmetteur GSM TI702 V2.1.2 pour Système d'Incendie:

- Nommer les Zones :**
 - Format de Commande : Z[numéro de zone] [nom]
 - Exemple : Pour nommer la première zone "depot", envoyez Z1 depot.
- Calibrer les Tensions d'État :**
 - État Stable/Normal : Vs[numéro de zone] [tension]
 - Exemple : Pour 23 V en zone 1, envoyez Vs123.
 - État d'Incendie : Vi[numéro de zone] [tension]
 - Exemple : Pour 13 V en zone 2, envoyez Vi213.

- **Désactiver Notifications d'Incendie :**
 - Format de Commande : Ar
 - Exemple : Pour désactiver, envoyez Ar.
- **Définir l'État d'Alimentation :**
 - Format de Commande : Vb[tension]
 - Exemple : Pour une tension de 27 V, envoyez Vb27.
- **Définir le Nombre de Zones Utilisées :**
 - Format de Commande : Zz[nombre de zones]
 - Exemple : Pour 2 zones utilisées, envoyez Zz2.
- **Programmer Numéros d'Urgence :**
 - Format de Commande : N[numéro d'identification][numéro de téléphone]
 - Exemple : Pour ajouter un numéro, envoyez N122000000 (pour le 1er numéro).
 - Supprimer un Numéro : N[numéro d'identification]
 - Exemple : Pour supprimer le 3ème numéro, envoyez N3.
- **Configuration d'un ou de Plusieurs Numéros Master :**
 - Format de Commande : Envoyez un SMS « Nm » et des attributions pour chaque numéro enregistré. Utilisez '1' pour désigner un numéro comme master et '0' pour un numéro d'urgence, en les plaçant dans l'ordre des numéros enregistrés.
 - Exemple de Configuration : Vous souhaitez configurer le 1er et le 3ème numéro enregistrés comme numéros administrateurs, avec 5 numéros enregistrés.
 - Message Envoyé : Nm10100
- **Mise à Jour du Transmetteur GSM TI702 :**
 - Pour lancer une mise à jour du transmetteur, envoyez simplement le mot-clé « Update ».
 - Exemple de Commande de Mise à Jour : Message Envoyé : Update
- **Activation et désactivation de la connexion au serveur cloud:**
 - Pour activer « Cloud on ».
 - Pour la désactiver, envoyez « Cloud off ».

Configuration par Application

- Téléchargez l'application "Incendie Configurator" depuis notre site web pour accéder aux fonctionnalités de configuration https://TI702.tcatn.com/app/TCA_Incendie_Configurator.exe
- Connexion et Configuration : Connectez le transmetteur à votre ordinateur via un câble USB.
- Lancez l'application "Incendie Configurator" et procédez à la configuration selon vos besoins.
- Après avoir terminé la configuration, appuyez sur le bouton 'Sauvegarder' dans l'application.
- Le transmetteur redémarrera automatiquement pour appliquer la nouvelle configuration.

Maintenance et Entretien

Pour maintenir votre Transmetteur GSM/EDGE TI702 V2.1.2 en parfait état de fonctionnement et assurer une performance constante, il est important de suivre ces recommandations régulières de maintenance et d'entretien :

Vérification Régulière des Connexions :

Inspectez périodiquement toutes les connexions physiques du transmetteur pour vous assurer qu'elles sont bien sécurisées et intactes. Cela inclut les vérifications des câbles d'alimentation, des connexions au système d'alarme, et de toute autre interface externe.

Si vous détectez des signes d'usure, de dommages, ou des connexions lâches, prenez les mesures nécessaires pour les réparer ou les remplacer.

Prévention des Obstructions :

Assurez vous qu'il n'y a pas d'obstacles obstruant le transmetteur qui pourraient interférer avec la réception du signal GSM/EDGE. Gardez la zone autour du transmetteur dégagée pour permettre une transmission de signal non perturbée. Évitez de placer le transmetteur près de sources d'interférence électromagnétique importantes, comme des appareils électriques lourds, des routeurs Wi-Fi, ou d'autres dispositifs sans fil.

Mises à Jour Logicielles et Firmware :

Gardez l'application mobile et le firmware du transmetteur à jour. Les mises à jour peuvent apporter des améliorations de performance, de nouvelles fonctionnalités, et des correctifs de sécurité.

Consultez régulièrement l'application pour les notifications de mise à jour ou configurez votre application pour qu'elle vérifie automatiquement les mises à jour disponibles.

Surveillance du Comportement du Transmetteur :

Soyez attentif à tout changement dans le comportement du transmetteur, comme des interruptions inattendues, des problèmes de signal, ou d'autres anomalies. En cas de comportement inhabituel, consultez le manuel de dépannage ou contactez le support technique pour une assistance.

En suivant ces conseils de maintenance et d'entretien, vous prolongerez la durée de vie de votre Transmetteur GSM/EDGE TI702 V2.1.2 et assurerez une performance fiable et constante.

Dépannage

Si vous rencontrez des problèmes avec votre Transmetteur GSM/EDGE TI702 V2.1.2, cette section propose des solutions rapides pour les problèmes les plus courants :

Problèmes de Connexion :

En cas de déconnexion, vérifiez en premier lieu le solde de votre carte SIM, le forfait Internet, ou la validité de la carte SIM. Une carte SIM expirée, un solde insuffisant, ou un forfait épuisé peuvent interrompre la connexion du transmetteur au réseau.

Réinitialisation aux Paramètres d'Usine :

Pour réinitialiser le transmetteur et le rétablir à son état d'usine, maintenez le bouton 'Pairing' enfoncé pendant 20 secondes. Cette action effacera tous les paramètres personnalisés et réinitialisera l'appareil.

Redémarrage et Mise à Jour Forcée :

Si le problème persiste, utilisez le bouton HARD_RST. Appuyez une seule fois sur ce bouton pour redémarrer le transmetteur et forcer l'installation d'une mise à jour. Ce redémarrage peut résoudre des problèmes logiciels mineurs et appliquer les dernières mises à jour disponibles.

Contactez le Support Technique :

Si les difficultés persistent après avoir suivi ces étapes, n'hésitez pas à contacter notre équipe de support technique pour une assistance supplémentaire. Ils sont disponibles pour vous aider à résoudre tout problème technique plus complexe.

Contact et Support

Si vous avez besoin d'une assistance supplémentaire ou si vous avez des questions concernant votre Transmetteur GSM/EDGE TI702 V2.1.2, notre équipe de support clientèle est à votre disposition pour vous aider. N'hésitez pas à nous contacter pour toute question technique, assistance à la configuration, ou pour des renseignements supplémentaires sur le produit.

Email : Pour une assistance par email, envoyez-nous vos questions ou vos préoccupations à contact@tcatn.com. Nous nous efforçons de répondre à tous les emails dans les plus brefs délais.

Nous nous engageons à fournir un support de qualité à tous nos clients. Votre satisfaction et le bon fonctionnement de votre Transmetteur GSM/EDGE TI702 V2.1.2 sont notre priorité.

Pour connaître les futures fonctionnalités et mises à jour, consultez notre roadmap disponible sur notre site web : www.tcatn.com ou bien www.TI700.net

Caractéristiques techniques

Caractéristiques Techniques du Transmetteur GSM/EDGE TI702 V2.1.2

Modèle	TI702 V2.1.2
Dimensions	110 x 76 x 27 mm
Poids	0.2 kg
Alimentation	9 ↔ 32 V
Bandes de Fréquence Supportées	850/900/1800/1900MHz
Connectivité et Réseaux	GSM/GPRS/EDGE
Composants et Matériaux	Boîtier en plastique de haute qualité
Consommation d'Énergie	En Fonctionnement : 300 mA En Veille : 10 mA
Conditions Environnementales	Températures de Fonctionnement : (-40°C à 85°C) Étanchéité : IP40
Compatibilité	Compatible avec tous les systèmes d'alarmes
Caractéristiques de Sécurité	Cryptage des Données en SSL 3.0
Garantie	24 mois à compter de l'enregistrement sur le serveur TCA
Certifications et Conformité	CERT et CE